



Système de projection des professions au Canada Projections 2022

*Déséquilibres entre
la demande et l'offre
de main-d'œuvre
2022-2031*

À propos des groupes professionnels utilisés afin d'évaluer les conditions sur le marché du travail

- L'exercice 2022 du SPPC utilise la version 2016 de la classification nationale des professions (CNP).
- La CNP 2016 compte 500 professions. Toutefois, plusieurs d'entre elles sont petites en termes d'emploi. Ces professions ont été rassemblées dans des regroupements plus grands en prenant compte des tâches spécifiques à chacune d'entre elles. En regroupant ainsi les petites professions aux tâches similaires, 293 regroupements de professions sont obtenus.
- Bien que le CNP dispose déjà d'une version plus récente (2021), les données utilisées pour l'exercice 2022 n'étaient disponibles que dans la version 2016 du CNP au moment de l'élaboration des projections.



Pour de plus amples renseignements sur les 293 regroupements professionnels utilisés par le SPPC, veuillez visiter le : <http://occupations.esdc.gc.ca/sppc-cops/l.3bd.2t.1l.shtml@-eng.jsp?lid=59&fid=1&lang=fra>

Pour évaluer les perspectives sur le marché du travail, le SPPC combine l'évaluation des déséquilibres récents et futurs sur le marché du travail.

Le SPPC comporte deux étapes principales. La première étape consiste à identifier les professions confrontées à des conditions de déséquilibre au cours des dernières années (2019-2021). Dans un deuxième temps, le SPPC utilise les projections pour déterminer si ces déséquilibres persisteront au cours de la période de projection et si de nouveaux déséquilibres apparaîtront. En tant que tel,

1. On identifie tout d'abord les professions présentant des signes de pénurie ou de surplus au cours des dernières années. Cette étape consiste en une analyse de plusieurs indicateurs du marché du travail tels que les variations du taux de chômage, les variations dans les postes vacants, le ratio du nombre de chômeurs par poste vacant, la croissance de l'emploi, la proportion du nombre de bénéficiaires de l'assurance-emploi, ainsi que des travailleurs effectuant des heures supplémentaires, entre autres
2. Ensuite, les ouvertures d'emploi et les chercheurs d'emploi sont projetés pour chaque profession dans le but d'identifier les écarts potentiels entre les ouvertures et les chercheurs d'emploi sur la période 2022-2031.

Finalement, les résultats des deux exercices sont combinés pour produire une analyse des conditions futures par profession.



À la première étape, la méthodologie cherche à identifier de forts signaux de déséquilibre parmi plus de 30 indicateurs du marché du travail en utilisant des données d'enquête et des données administratives, afin de mieux comprendre les caractéristiques inhérentes au marché du travail de chaque profession, dans chaque province et au niveau national.

L'analyse est basée sur les fondamentaux (par exemple, un manque d'offre de main-d'œuvre devrait entraîner des augmentations de salaire et/ou une baisse des taux de chômage) et utilise les meilleures pratiques internationales existantes. Si les indicateurs dans une profession particulière se comportent de façon similaire à la moyenne de l'ensemble des professions ainsi qu'à leurs propres tendances historiques, alors il n'y a pas de signes de déséquilibres. Cependant, des indicateurs qui diffèrent significativement de la moyenne observée pour l'ensemble des professions ou de leurs tendances historiques suggèrent la présence de déséquilibres (pénuries ou surplus) sur le marché du travail.

L'évaluation a été effectuée au printemps 2022, au moment où le marché du travail canadien était sur la voie d'une reprise complète. L'analyse des indicateurs montre qu'un grand nombre de professions présentaient de forts signaux de pénurie, mais à plusieurs reprises, ces signaux venaient d'apparaître au cours des deux derniers trimestres de 2021, suggérant que ces pénuries pourraient être éphémères.

Ainsi, les déséquilibres identifiés ces dernières années ont été classés comme étant de nature structurelle ou cyclique/frictionnelle.

- **Les pénuries structurelles:** définies comme étant des pénuries de longue durée, généralement caractérisées par un faible taux de chômage et de faibles ratios chômeurs/postes vacants.
- **Les pénuries frictionnelles et/ou cycliques** sont principalement attribuables à la réouverture des secteurs pour lesquelles la distanciation sociale était difficile, caractérisées par un nombre important et croissant de postes vacants, mais aussi un nombre relativement élevé de chômeurs. Certains de ces chômeurs pourraient être à la recherche de travail dans un autre secteur, créant des frictions sur le marché du travail. Bon nombre de ces pénuries devraient s'être résorbées à court ou à moyen terme, car elles ont tendance à être concentrées dans des postes vacants qui nécessitent un faible niveau d'éducation et qui peuvent généralement être pourvus rapidement.

L'évaluation des conditions récentes du marché du travail professionnel (CRMT) a révélé que les signes de pénuries structurelles de main-d'œuvre étaient concentrés dans les professions liées à la santé ou aux sciences naturelles et appliquées, et les pénuries cycliques dans les professions liées aux industries de l'hébergement et de la restauration et du commerce de détail

**Professions affichant des signes de pénurie ou de surplus au cours des dernières années*
(évaluations de 2019 entre parenthèses)**

Professions affichant des signes de :	Nombre de professions*	Proportion de l'ensemble des professions*	Emploi, 2021	Part de l'emploi total, 2021
- Pénurie – Struct.	38 (25)	13 %	2 812 000	15 % (11 %)
- Pénurie – fric./cycl.	20	7 %	1 942 300	10 %
- Équilibre	228 (260)	78 %	13 936 600	74 % (88 %)
- Surplus – Struct.	4 (8)	1 %	115 700	0.6 % (1 %)
- Surplus – fric./cycl.	3	1 %	58 900	0.3 %

Professions affichant des signes de pénurie de main-d'œuvre

- 17 professions du secteur de la santé (11)
- 11 sciences naturelles et appliquées (8)
- 8 vente et services (0)
- 8 métiers (3)
- 7 professions reliées à la fabrication (1)
- 3 ressources naturelles et agriculture (0)
- 2 éducation, droit, services sociaux et gov. (0)
- 2 gestion (0)

Professions affichant des signes de surplus de main-d'œuvre

- 4 affaires, finance et administration (3)
- 1 sciences naturelles et appliquées (0)
- 1 arts, culture, sports et loisirs (1)
- 1 vente et services (0)

Sources: EDSC Projections du SPPC 2022 (préliminaire) utilisant des données de EDSC et Statistique Canada.

* Les années récentes se réfèrent à la période 2019-2021

À la première étape, l'évaluation des conditions récentes a révélé que 58 groupes professionnels étaient confrontés à des conditions de pénurie sur la période 2019-2021, soit deux fois plus qu'en 2019 (2016-2018). Ces professions représentaient environ 20 % de toutes les professions et représentaient environ 25 % de l'emploi total au Canada en 2021.

- Parmi elles, 38 étaient de nature structurelle (soupçonnées d'être durables), concentrées dans le domaine de la santé, ainsi que dans les professions liées aux sciences naturelles et appliquées.
- L'apparition soudaine de 20 pénuries de main-d'œuvre frictionnelles/cycliques a également été constatée alors que l'économie se remettait de la pandémie (elles devraient disparaître à court ou moyen terme), principalement dans les secteurs de la vente et des services, ainsi que dans les secteurs de la construction et de la fabrication.

Les pénuries demeurent largement concentrées dans les professions exigeant habituellement une **éducation universitaire**.

En revanche, 7 professions ont montré des signes récents de relâchement sur le marché du travail (surplus), soit une de moins que lors de l'évaluation réalisée en 2019. Cela est cohérent avec le resserrement du marché du travail ces dernières années. Elles représentaient environ 2 % des professions analysées et seulement 0,9 % de l'emploi en 2021. Les surplus étaient concentrés parmi les professions qui nécessitaient habituellement des **études collégiales ou un programme d'apprentissage** et celles qui nécessitaient des **études secondaires ou une formation en cours d'emploi**.

Les tableaux suivants présentent le résumé des résultats, sous forme de listes de professions qui présentent des signes de déséquilibre.

Liste détaillée des groupes professionnels affichant des signes importants de pénuries structurelles

Genre de compétences	Groupes professionnels avec leur code de CNP
Gestion	0211/0212 – Directeurs/directrices des services de génie; Directeurs/directrices des services d'architecture et de sciences, 0213 – Gestionnaires des systèmes informatiques.
Sciences naturelles et appliquées et domaines apparentés	2131 – Ingénieurs civils/ingénieures civiles, 2133 – Ingénieurs électriciens et électroniciens/ingénieures électriciennes et électroniciennes, 2141/2142 – Ingénieurs/ingénieures d'industrie et de fabrication, Ingénieurs/ingénieures métallurgistes et des matériaux, 2147 – Ingénieurs informaticiens/ingénieures informaticiennes (sauf ingénieurs/ingénieures et concepteurs/conceptrices en logiciel), 2151 – Architectes, 2152/2153/2154 – Architectes paysagistes; Urbanistes et planificateurs/planificatrices de l'utilisation des sols; Arpenteurs-géomètres/arpentuses-géométrés, 2161 - Mathématiciens/mathématiciennes, statisticiens/statisticiennes et actuaire, 2171 - Analystes et consultants/consultantes en informatique, 2172 - Analystes de bases de données et administrateurs/administratrices de données, 2173 - Ingénieurs/ingénieures et concepteurs/conceptrices en logiciel, 2174 - Programmeurs/programmeuses et développeurs/développeuses en médias interactifs
Secteur de la santé	3011 – Coordonnateurs/coordonnatrices et superviseurs/superveuses des soins infirmiers, 3012 - Infirmiers autorisés/infirmières autorisées et infirmiers psychiatriques autorisés/infirmières psychiatriques autorisées, 3111 - Médecins spécialistes, 3112 - Omnipraticiens/omnipraticiennes et médecins en médecine familiale, 3114 – Vétérinaires, 3121/3122/3124/3125 - Optométristes, chiropraticiens/chiropraticiennes et autres professionnels/professionnelles en diagnostic et en traitement de la santé, 3132 – Diététistes et nutritionnistes, 3141 - Audiologistes et orthophonistes, 3142 – Physiothérapeutes, 3143/3144 - Ergothérapeutes; Autres professionnels/professionnelles en thérapie et en diagnostic, 3211/3212 - Technologues de laboratoires médicaux; Techniciens/techniciennes de laboratoire médical et assistants/assistantes en pathologie, 3214/3215/3216 - Inhalothérapeutes, perfusionnistes cardiovasculaires et technologues cardiopulmonaires; Technologues en radiation médicale; Technologues en échographie, 3221/3222/3223 – Travaillleurs techniques en soins dentaires, 3233 - Infirmiers auxiliaires/infirmières auxiliaires, 3234 – Travaillleurs ambulanciers et paramédicaux, 3413/3414 - Aides-infirmiers/aides-infirmières, aides-soignants/aides-soignantes et préposés/préposées aux bénéficiaires; Autre personnel de soutien des services de santé
Enseignement, droit et services sociaux, communautaires et gouvernementaux	4151 – Psychologues
Ventes et services	6331 – Bouchers/bouchères, coupeurs/coupeuses de viande et poissonniers/poissonnières - commerce de gros et de détail
Métiers, transport, machinerie et domaines apparentés	7237 - Soudeurs/soudeuses et opérateurs/opératrices de machines à souder et à braser, 7511 - Conducteurs/conductrices de camions de transport
Ressources naturelles, agriculture et production connexe	8431 – Ouvriers/ouvrières agricoles, 8432 – Ouvriers/ouvrières de pépinières et de serres, 8611/8613/8616 – Manœuvres à la récolte; Manœuvres de l'aquaculture et de la mariculture; Manœuvres de l'exploitation forestière
Fabrication et services d'utilité publique	9462 - Bouchers industriels/bouchères industrielles, dépeceurs-découpeurs/dépeceuses-découpeuses de viande, préparateurs/préparatrices de volaille et personnel assimilé, 9463 - Ouvriers/ouvrières dans les usines de transformation du poisson et de fruits de mer

Source: EDSC, projections 2022 du SPPC.

5

Liste détaillée des groupes professionnels affichant des signes importants de pénuries frictionnelles/cycliques

Genre de compétences	Groupes professionnels avec leur code de CNP
Secteur de la santé	3213 – Technologues en santé animale et techniciens/techniciennes vétérinaires
Enseignement, droit et services sociaux, communautaires et gouvernementaux	4412 – Aides familiaux résidents/aides familiales résidentes, aides de maintien à domicile et personnel assimilé
Ventes et services	6231 – Agents/agentes et courtiers/courtrières d'assurance, 6311 – Superviseurs/superveuses des services alimentaires, 6321 – Chefs, 6322 – Cuisiniers/cuisinières, 6421 – Vendeurs/vendeuses - commerce de détail, 6513 – Serveurs/serveuses d'aliments et de boissons, 6711 – Serveurs/serveuses au comptoir, aides de cuisine et personnel de soutien assimilé
Métiers, transport, machinerie et domaines apparentés	7271 – Charpentiers-menuisiers/charpentières-menuisières, 7272- Ebénistes, 7311 - Mécaniciens/mécaniciennes de chantier et mécaniciens industriels/mécaniciennes industrielles, 7313/7316/7318 – Mécaniciens/mécaniciennes en chauffage, réfrigération et climatisation, Ajusteurs/ajusteuses de machines; Constructeurs/constructrices et mécaniciens/mécaniciennes d'ascenseurs, 7331/7332/7333/7335 – Autres mécaniciens/mécaniciennes et réparateurs/réparatrices connexes, 7441 – Travailleurs d'installation, d'entretien et de réparation d'équipement résidentiel et commercial
Fabrication et services d'utilité publique	9532/9533/9534 - Monteurs/monteuces et contrôleurs/contrôleuses de meubles et d'accessoires; Monteurs/monteuces et contrôleurs/contrôleuses d'autres produits en bois; Finisseurs/finisseuses et restaurateurs/restauratrices de meubles, 9611/9612 - Manœuvres dans le traitement des métaux et des minerais; Manœuvres en métallurgie, 9613/9615 - Manœuvres dans le traitement des produits chimiques et les services d'utilité publique; Manœuvres dans la fabrication des produits en caoutchouc et en plastique, 9614 - Manœuvres dans le traitement des pâtes et papiers et la transformation du bois, 9617/9618 - Manœuvres dans la transformation des aliments et des boissons; Manœuvres dans la transformation du poisson et des fruits de mer

Source: EDSC, projections 2022 du SPPC.



Liste détaillée des groupes professionnels affichant des signes importants de surplus structurels et frictionnels/cycliques

Genre de compétences	Groupes professionnels en surplus <u>structurel</u> (avec le code de groupe de la CNP)
Affaires, finance et administration	1422/1423 - Commis à la saisie de données; Opérateurs/opératrices d'équipement d'édition et personnel assimilé, 1451/1452/1454 - Commis de bibliothèque, de correspondance et autres commis, 1513 - Messagers/messagères et distributeurs/distributrices porte-à-porte
Arts, culture, sports et loisirs	5211/5212 - Travailleurs techniques des bibliothèques, des archives publiques, des musées et des galeries d'art

Genre de compétences	Groupes professionnels en surplus <u>frictionnel/cyclique</u> (avec code de groupe de la CNP)
Affaires, finance et administration	1226 - Planificateurs/planificatrices de congrès et d'événements
Sciences naturelles et appliquées et domaines apparentés	2271/ 2272/ 2273/ 2274/ 2275 - Pilotes, navigateurs/navigatrices et instructeurs/instructrices de pilotage du transport aérien, Contrôleurs aériens/contrôleuses aériennes et personnel assimilé, Officiers/officiers de pont du transport par voies navigables, Officiers mécaniciens/officiées mécaniciennes du transport par voies navigables, Contrôleurs/contrôleuse de la circulation ferroviaires et régulateurs/régulatrices de la circulation maritime.
Ventes et services	6531/6532/6533 - Travailleurs des services de tourisme et de loisirs

Source: EDSC, projections 2022 du SPPC.



Survol des projections des ouvertures d'emploi et des chercheurs d'emploi par niveau de compétence

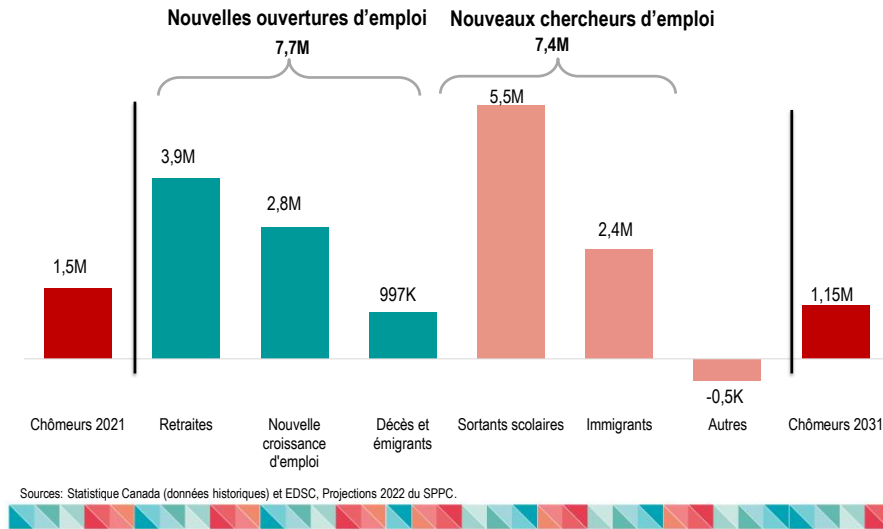


Une fois que la première étape de l'analyse des conditions récentes sur le marché du travail par profession est complétée, le SPPC estime le nombre projeté de chercheurs d'emploi et d'ouvertures d'emploi pour la période 2022-2031. Les ouvertures d'emploi peuvent provenir de la croissance de l'emploi (ou de la demande d'expansion) et de la nécessité de remplacer les travailleurs (retraites, décès et émigration). D'autre part, les sources de nouveaux chercheurs d'emploi comprennent les étudiants à temps plein sortant du système scolaire en tant que diplômés ou décrocheurs pour se joindre au marché du travail (sortants scolaires), les nouveaux immigrants et les réentrants sur le marché du travail (nets de ceux sortie du marché du travail – à l'exception des départs à la retraite). Outre les flux de nouveaux chercheurs d'emploi et de nouvelles ouvertures d'emploi, le SPPC prend en compte les changements dans la composition des marchés du travail professionnels à travers la mobilité professionnelle.

Cette deuxième étape majeure qui consiste en la projection des chercheurs d'emploi et des ouvertures d'emploi est effectuée afin de déterminer si les déséquilibres récents du marché du travail devraient persister ou si de nouveaux déséquilibres devraient se développer au cours de la période de projection.

On projette un plus grand nombre de nouvelles ouvertures d'emploi que de nouveaux chercheurs d'emploi, ce qui permettra d'absorber le chômage excédentaire au début de 2022

Projections des flux d'entrée et de sortie du marché du travail, 2022-2031



Les projections débutent par une forte reprise du marché du travail, menée par une croissance robuste de l'emploi en 2022 en raison de la réouverture de l'économie et de l'épargne des ménages qui stimulent les dépenses discrétionnaires. Cela devrait résulter en un nombre d'ouvertures d'emplois plus élevé que de chercheurs d'emploi, ce qui viendra absorber le chômage excédentaire en 2022, mais le marché du travail restera serré dans le futur. Par conséquent, le nombre de professions en pénurie devrait demeurer élevé.

Le SPPC projette un total de 7,7 millions d'ouvertures d'emploi (soit la somme de la demande d'expansion et de la demande de remplacement) sur la période 2022-2031. Environ 37 % de ces ouvertures proviendront de la croissance de l'emploi (2,8 millions), dont 40 % se produiront au cours des 2 premières années de la projection, alors que le marché du travail poursuit sa solide reprise après la pandémie. Un autre 50 % des ouvertures (3,9 millions) proviendra de postes existants devenus vacants suite aux départs à la retraite, tandis que les 13 % restants (environ 1 million de travailleurs) proviendront d'autres besoins de remplacement (décès et émigration).

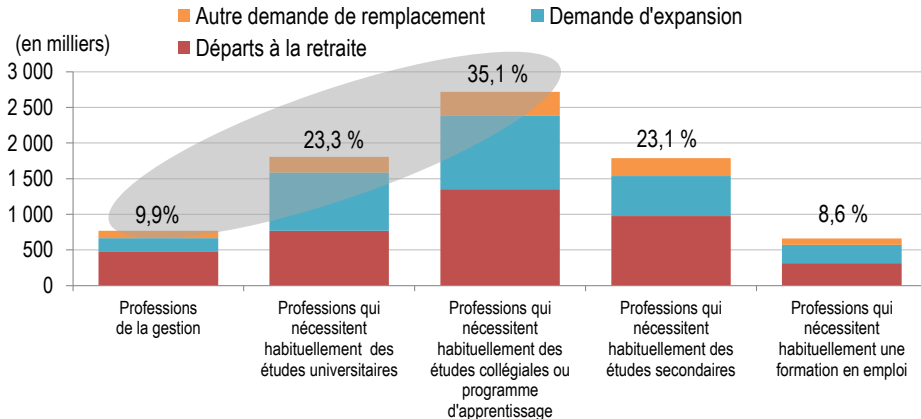
Du côté de l'offre de main-d'œuvre, 7,4 millions de chercheurs d'emploi (provenant du système scolaire, de l'immigration et d'autres sources) devraient rejoindre le marché du travail au cours de la période de projection. Le système scolaire devrait demeurer la principale source de nouvelle main-d'œuvre, fournissant environ 5,5 millions de chercheurs d'emploi (74,3 % des chercheurs). Cependant, l'intention du gouvernement fédéral d'accueillir des niveaux record d'immigration entraînera une vague de nouveaux immigrants entrant sur le marché du travail. En conséquence, 2,4 millions de nouveaux immigrants devraient être à la recherche d'un emploi au cours des 10 prochaines années, ce qui représente environ 32 % du nombre de nouveaux chercheurs. Enfin, le volume total de chercheurs d'emploi sera réduit d'environ 500 000 chercheurs (employés et chômeurs) qui quitteront le marché du travail en raison du découragement ou du départ à la retraite de chômeurs.

L'issue de ces deux flux (ouvertures d'emploi et chercheurs d'emploi) se traduira par une réduction du nombre de chômeurs de 1,5 million en 2021 à environ 1,15 million en 2031.

Les projections sont effectuées au niveau professionnel, mais les résultats sont également agrégés en fonction du niveau minimum d'éducation et/ou de formation habituellement requis.

Les deux tiers des ouvertures d'emploi projetées se trouveront parmi les professions exigeant généralement des études postsecondaires ou celles liées à la gestion.

Ouvertures d'emploi provenant des demandes d'expansion et de remplacement par niveau d'éducation habituellement requis, Projection 2022-2031



Source: EDSC, Projections 2022 du SPPC

Note: La zone ombragée représente les professions qui sont reliées à la gestion ou qui requièrent au moins une éducation postsecondaire.

Par niveau minimum d'éducation et/ou de formation requis, plus du deux tiers (soit environ 5,3 millions) des ouvertures d'emploi projetées seront dans des professions qui nécessitent habituellement une formation postsecondaire (université, collège ou programme d'apprentissage) ou dans des professions de la gestion. En fait, 71 % des ouvertures d'emploi découlant de la croissance économique proviendront de professions requérant habituellement des études postsecondaires ou de professions de la gestion, alors que 66,7 % des ouvertures d'emploi provenant de la demande de remplacement proviendront de ces groupes de professions, pour une moyenne combinée de 67,9 % (environ 5,3 millions).

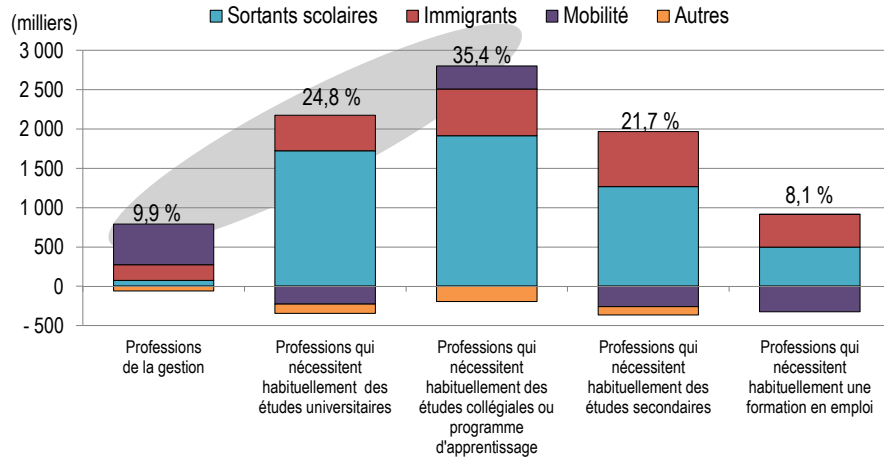
Puisqu'on anticipe que 71 % des nouveaux emplois se trouveront parmi des professions qui nécessitent habituellement une formation postsecondaire (université, collège ou programme d'apprentissage) ou dans des professions de la gestion au cours de la période 2022-2031, la part de ces professions dans l'emploi total devrait continuer de croître lors de la prochaine décennie. En effet, la proportion des professions qui nécessitent habituellement une formation postsecondaire (université, collège ou programme d'apprentissage) et des professions de la gestion dans l'emploi total est passée de 60,5 % en 2011 à 65,7 % en 2021, et devrait atteindre 66,4 % en 2031.

Au cours des dix prochaines années, on projette qu'un peu moins du tiers des ouvertures d'emploi (environ 2,4 millions) se trouveront parmi des professions exigeant généralement des études secondaires ou une formation en cours d'emploi.

Pour une analyse plus détaillée, veuillez consulter le document intitulé *Les ouvertures d'emploi*.

Les deux tiers des chercheurs d'emploi devraient se tourner vers des professions qui exigent généralement des études post-secondaires ou vers des postes de gestion.

Chercheurs d'emploi par niveau d'éducation habituellement requis, Projection 2022-2031



Source: EDSC, Projections 2022 du SPPC

Note: La zone ombragée représente les professions qui sont reliées à la gestion ou qui requièrent au moins une éducation postsecondaire.



On projette que 7,4 millions de chercheurs d'emploi (provenant du système scolaire, de l'immigration et d'autres sources) entreront sur le marché du travail au cours de la période 2022-2031.

Deux tiers (70,2 %, soit environ 5,2 millions d'individus) de ces chercheurs d'emploi devraient occuper des professions qui exigent généralement une éducation post-secondaire (collégiale ou universitaire) ou des professions de la gestion. Plus précisément,

- plus de la moitié des nouveaux immigrants (52,8 %) devraient chercher du travail dans des professions nécessitant généralement des études post-secondaires ou dans des professions de la gestion;
- la mobilité interprofessionnelle ascendante viendra également ajouter des chercheurs d'emploi pour les professions de la gestion et celles nécessitant habituellement une éducation collégiale. Cette mobilité ascendante est notamment le résultat du mauvais appariement de travailleurs qualifiés ainsi que des promotions vers les professions de la gestion.

On s'attend à ce qu'environ le tiers des chercheurs d'emploi (environ 2,2 millions) cherchent du travail parmi les professions exigeant seulement des études secondaires ou une formation en cours d'emploi.

Pour une analyse plus détaillée, veuillez consulter le document intitulé *Les chercheurs d'emploi*.

Projections des conditions du marché du travail par profession



Enfin, l'évaluation des conditions récentes du marché du travail (première étape) et les projections des ouvertures d'emploi et des chercheurs d'emploi sont combinées pour produire l'évaluation finale des conditions futures du marché du travail et des perspectives professionnelles. En examinant les changements potentiels tant du côté de la demande que du côté de l'offre de main-d'œuvre, le SPPC permet d'identifier les professions pour lesquelles les déséquilibres potentiels du marché du travail devraient persister ou se développer.

Pour la période 2022-2031, on projette que 56 groupes professionnels seront en situation de pénurie :

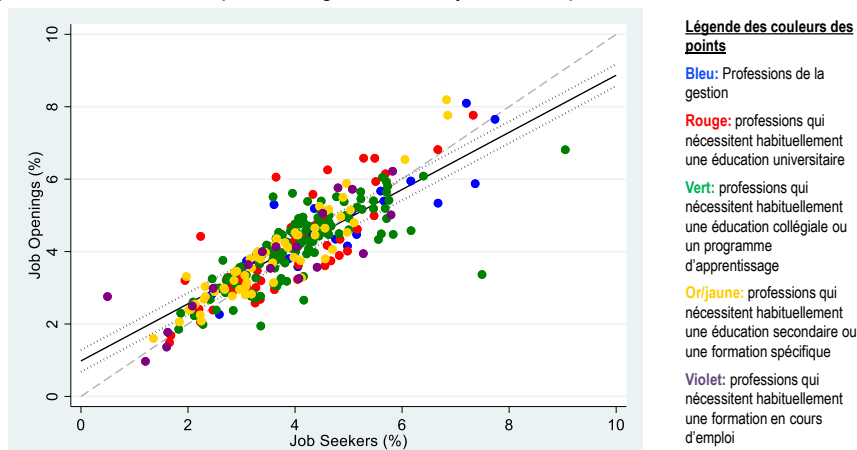
- 37 des 38 groupes professionnels qui ont été identifiés comme étant confrontés à des pénuries structurelles sur la période 2019-2021 (étape 1). Par exemple, les infirmiers autorisés/infirmières autorisées continueront à faire face à des pénuries au cours de la période de projection.
- 6 des 20 qui ont été identifiés comme étant confrontés à des pénuries frictionnelles ou cycliques sur la période 2019-2021 (étape 1) devraient devenir structurelles et durables. Ces professions sont principalement des métiers, par exemple, les charpentiers-menuisiers/charpentières-menuisières continueront à faire face à des pénuries pendant la période de projection.
 - Les 14 autres groupes devraient revenir à des conditions d'équilibre. Par exemple, les serveurs/serveuses d'alimentation et de boissons devraient revenir à l'équilibre au cours de la période 2022-2031.
- 13 nouveaux groupes professionnels devraient se retrouver en situation de pénurie, le nombre projeté de nouvelles ouvertures d'emploi étant supérieur à celui de nouveaux chercheurs d'emploi. Par exemple, les plombiers, qui étaient considérés être en équilibre sur la période 2019-2021, devraient être en situation de pénurie sur la période de projection 2022-2031.
- Il est à noter que les groupes professionnels qui devraient connaître une pénurie sont concentrés dans le secteur de la santé, dans les professions liées aux sciences naturelles et appliquées, ainsi que dans certains secteurs de la construction, de la fabrication et des transports.

Enfin, on s'attend à ce que 8 groupes professionnels soient en surplus, en grande partie reliés au travail de bureau.



Plus d'ouvertures d'emploi que de chercheurs d'emploi sont attendues dans la plupart des professions, suggérant de potentiels déséquilibres futurs. Cependant, l'importance des différences varie selon les professions.

Projection des ouvertures d'emploi et des chercheurs d'emploi par profession sur la période 2022-2031 en pourcentage annuel moyen de l'emploi de 2021



Source: EDSC, Projections 2022 du SPPC.

Ce graphique montre, pour chacun des groupes professionnels analysés (à l'exception de 5 valeurs aberrantes), le nombre moyen annuel projeté d'ouvertures d'emploi (axe vertical) et de chercheurs d'emploi (axe horizontal) en pourcentage de leur niveau d'emploi respectif en 2021. Par exemple, un taux de création d'emplois de 4 % indique que le nombre moyen annuel projeté de créations d'emploi (provenant de la demande d'expansion et de la demande de remplacement) dans une profession donnée au cours de la période de projection représente 4 % de son niveau d'emploi en 2021. Les professions sont codées par couleur selon leur niveau d'éducation et/ou de formation minimum habituellement requis.

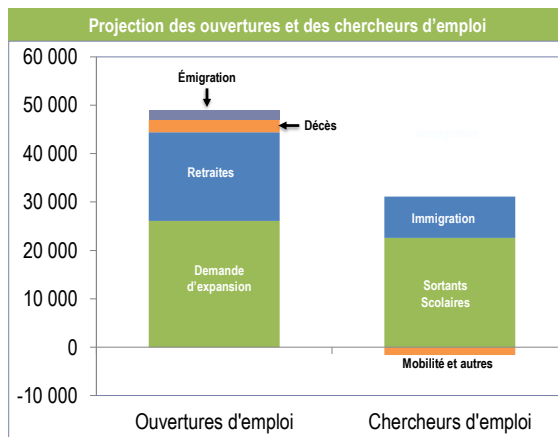
Pour les points situés à proximité de la droite à 45 degrés, les taux projetés de chercheurs d'emploi et d'ouvertures d'emploi sont relativement similaires, ce qui suggère qu'aucun déséquilibre significatif n'est anticipé. Tout point qui s'en éloigne substantiellement indique un déséquilibre potentiel entre le nombre d'ouvertures d'emploi et le nombre de chercheurs d'emploi. Comme la plupart des professions sont situées dans le quadrant supérieur (au-dessus de cette ligne), cela suggère que le nombre prévu d'ouvertures d'emploi est supérieur au nombre prévu de chercheurs d'emploi dans la plupart des professions. Cependant, cette situation est anticipée car 2022 est la première année de la période de projection et le marché du travail n'avait toujours pas récupéré la totalité des emplois perdus lors de la pandémie à ce moment. En effet, environ 40 % de la croissance de l'emploi devrait avoir lieu au cours des 2 premières années de la période de projection.

Par conséquent, il est important d'analyser la différence entre les ouvertures d'emploi et les chercheurs d'emploi, par rapport à la moyenne du reste des professions. La ligne diagonale noire pleine et ses lignes pointillées de délimitation sont utilisées à cette fin. Tout point éloigné des lignes de démarcation suggérerait que la différence entre les chercheurs et les ouvertures est sensiblement différente de la moyenne. La majorité des 293 professions se trouvent à proximité de la ligne à 45 degrés, ce qui suggère des conditions équilibrées pour la plupart des professions au cours de la période 2022-2031. Toutefois, on anticipe que certaines professions, surtout celles liées à la santé ou aux sciences naturelles et appliquées, afficheront un taux d'ouvertures d'emploi supérieur au taux de chercheurs d'emploi (demande excédentaire). À l'inverse, d'autres professions, réparties dans différents secteurs d'activité, afficheront un taux de chercheurs d'emploi supérieur au taux d'ouvertures d'emploi (offre excédentaire). Cependant, ce graphique ne montre que les flux projetés. Avant de procéder à une évaluation finale, le SPPC combine ces informations avec l'analyse des conditions récentes (première étape).

Exemple d'une profession pour laquelle on anticipe une situation de pénurie:

Omnipraticiens/omnipraticiennes et médecins en médecine familiale (CNP 3112)

Conditions récentes sur le marché du travail : <i>Situation de pénurie</i>
Nombre projeté d'ouvertures et de chercheurs d'emploi : <i>Ouvertures > Chercheurs</i>
Perspectives sur le marché du travail : <i>Situation de pénurie</i>



Source: EDSC, Projections 2022 du SPPC.

15

Les Omnipraticiens/omnipraticiennes et médecins en médecine familiale (CNP 3112) sont utilisés comme exemple pour illustrer comment le SPPC combine les résultats obtenus à partir de l'analyse des conditions récentes sur le marché du travail (première étape) avec les projections des flux dans le but de déterminer les conditions futures de pénurie et les perspectives finales.

Au cours de la période 2019-2021, la croissance de l'emploi dans ce groupe professionnel a été considérablement plus élevée que la moyenne de l'ensemble des professions. Le taux de chômage était de 1,0 % en 2021, bien au-dessous de la moyenne nationale de 7,5 %. Le nombre de chômeurs par poste vacant était supérieur à la moyenne nationale en 2021, mais cela est conforme aux tendances historiques pour cette profession en raison du faible nombre de postes vacants enregistrés. La forte demande d'omnipraticiens/omnipraticiennes et de médecins de famille n'est pas bien capturée par l'Enquête sur les postes vacants et les salaires (EPVS) en raison de l'importante proportion de travailleurs autonomes dans cette profession. En outre, le Canada a moins de médecins par habitant que la majorité des pays de l'OCDE, ce qui vient limiter la rapidité des soins de santé reçus par la population canadienne. Ainsi, l'analyse des principaux indicateurs du marché du travail suggère que les chercheurs d'emploi n'étaient pas suffisamment nombreux pour pourvoir l'ensemble des ouvertures d'emploi dans ce groupe professionnel au cours des dernières années.

Sur l'horizon 2022-2032, les ouvertures d'emploi (provenant de la demande d'expansion et de la demande de remplacement) pour les omnipraticiens/omnipraticiennes et médecins en médecine familiale devrait totaliser 48 900, alors que les chercheurs d'emploi (provenant des sortants scolaires, de l'immigration et de la mobilité) devrait totaliser 29 400.

Les pénuries de main-d'œuvre observées ces dernières années se maintiendront sur la période 2022-2031 et pourraient même s'amplifier puisqu'on anticipe que le nombre d'ouvertures d'emploi sera largement supérieur au nombre de chercheurs d'emploi au cours de cette période. Plus de la moitié des ouvertures d'emploi proviendront de la demande d'expansion, ce qui s'explique en grande partie par le vieillissement de la population canadienne. Les retraites devraient représenter un peu plus du tiers de l'ensemble des ouvertures d'emploi. Du côté de l'offre, les sortants scolaires devraient représenter la principale source de chercheurs d'emploi. Les immigrants réussissant les examens du Conseil médical du Canada ou du Collège des médecins du Québec et obtenant un permis d'exercice provincial ou territorial constitueront plus d'un quart de la main-d'œuvre additionnelle. Néanmoins, le nombre total de chercheurs d'emploi ne sera pas suffisant pour contrer les pénuries de main-d'œuvre au cours de la période de projection.

Afin de résorber les pénuries, il faudrait augmenter substantiellement le nombre de sortants scolaires, ce qui est impossible à réaliser à court terme considérant les nombreuses années d'études nécessaires avant d'être en mesure de travailler comme omnipraticiens/omnipraticiennes et/ou médecins en médecine familiale.

Liste détaillée des groupes professionnels qui devraient être en pénurie (2022-2031) (première partie)

Genre de compétences	Groupes professionnels avec leur code de CNP
Gestion	0211/0212 – Directeurs/directrices des services de génie; Directeurs/directrices des services d'architecture et de sciences, 0213 – Gestionnaires des systèmes informatiques, 0731 – Directeurs/directrices des transports.
Sciences naturelles et appliquées et domaines apparentés	2131 – Ingénieurs civils/ingénieures civiles, 2133 – Ingénieurs électriciens et électroniciens/ingénieures électriciennes et électroniciennes, 2141/2142 – Ingénieurs/ingénieures d'industrie et de fabrication; Ingénieurs/ingénieures métallurgistes et des matériaux, 2147 – Ingénieurs informaticiens/ingénieures informaticiennes (sauf ingénieurs/ingénieures et concepteurs/conceptrices en logiciel), 2151 – Architectes, 2152/2153/2154 – Architectes paysagistes; Urbanistes et planificateurs/planificatrices de l'utilisation des sols; Arpenteurs-géomètres/arpenteuses-géomètres, 2161 - Mathématiciens/mathématiciennes, statisticiens/statisticiennes et actuaires, 2171 - Analystes et consultants/consultantes en informatique, 2172 - Analystes de bases de données et administrateurs/administratrices de données, 2173 - Ingénieurs/ingénieures et concepteurs/conceptrices en logiciel, 2174 - Programmeurs/programmeuses et développeurs/développeuses en médias interactifs, 2271/ 2272/ 2273/ 2274/ 2275 - Pilotes, navigateurs/navigatrices et instructeurs/instructrices de pilotage du transport aérien, Contrôleurs aériens/contrôleuses aériennes et personnel assimilé, Officiers/officiers de pont du transport par voies navigables, Officiers mécaniciens/officiées mécaniciennes du transport par voies navigables, Contrôleurs/contrôleuse de la circulation ferroviaires et régulateurs/régulatrice de la circulation maritime.
Secteur de la santé	3011 – Coordonnateurs/coordonnatrices et superviseurs/superviseuses des soins infirmiers, 3012 - Infirmiers autorisés/infirmières autorisées et infirmiers psychiatriques autorisés/infirmières psychiatriques autorisées, 3111 - Médecins spécialistes, 3112 - Omnipraticiens/omnipraticiennes et médecins en médecine familiale, 3113 – Dentistes , 3114 – Vétérinaires, 3121/3122/3124/3125 - Optométristes, chiropraticiens/chiropraticiennes et autres professionnels/professionnelles en diagnostic et en traitement de la santé, 3132 – Diététistes et nutritionnistes, 3141 - Audiologistes et orthophonistes, 3142 – Physiothérapeutes, 3143/3144 - Ergothérapeutes; Autres professionnels/professionnelles en thérapie et en diagnostic, 3211/3212 - Technologues de laboratoires médicaux; Techniciens/techniciennes de laboratoire médical et assistants/assistantes en pathologie, 3214/3215/3216 - Inhalothérapeutes, perfusionnistes cardiovasculaires et technologues cardiopulmonaires; Technologues en radiation médicale; Technologues en échographie, 3232/3236 - Praticiens/praticiennes des médecines douces; Massothérapeutes; Autre personnel technique en thérapie et en diagnostic , 3233 - Infirmiers auxiliaires/infirmières auxiliaires, 3234 – Travailleurs ambulanciers et paramédicaux, 3413/3414 - Aides-infirmiers/aides-infirmières, aides-soignants/aides-soignantes et préposés/préposées aux bénéficiaires; Autre personnel de soutien des services de santé
Enseignement, droit et services sociaux, communautaires et gouvernementaux	4033 – Conseillers/conseillères en information scolaire , 4151 – Psychologues, 4161 – Recherchistes, experts-conseils/expertes-conseils et agents/agentes de programmes, en sciences naturelles et appliquées , 4215 – Instructeurs/instructrices pour personnes ayant une déficience , 4412 – Aides familiaux résidents/aides familiales résidentes, aides de maintien à domicile et personnel assimilé.
Ventes et services	6331 – Bouchers/bouchères, coupeurs/coupeuses de viande et poissonniers/poissonnières - commerce de gros et de détail

Source: EDSC, projections 2022 du SPPC, noir : professions qui affichaient déjà des signes de pénurie sur la période 2019-2021 ; bleu : nouvelle situation de pénurie sur la période 2022-2031



16

Ce tableau présente la liste des regroupements professionnels qui devraient être en situation de pénurie au cours de la période 2022-2031. Les regroupements professionnels en noir sont ceux qui ont été identifiés comme étant confrontés à des pénuries au cours des dernières années (2019-2021), tandis que ceux en bleu sont des regroupements pour lesquels de nouvelles pénuries sont attendues.

Liste détaillée des groupes professionnels qui devraient être en pénurie (2022-2031) (deuxième partie)

Genre de compétences	Groupes professionnels avec leur code de CNP
Métiers, transport, machinerie et domaines apparentés	7205 – Entrepreneurs/entrepreneuses et contremaîtres/contremaîtresses des autres métiers de la construction et des services de réparation et d'installation, 7237 – Soudeurs/soudeuses et opérateurs/opératrices de machines à souder et à braser, 7241 – Électriciens/électriciennes (sauf électriciens industriels/électriciennes industrielles et de réseaux électriques), 7251 – Plombiers/plombières, 7271 – Charpentiers-menuisiers/charpentières-menuisières, 7311 – Mécaniciens/mécaniciennes de chantier et mécaniciens industriels/mécaniciennes industrielles, 7313/7316/7318 – Mécaniciens/mécaniciennes en chauffage, réfrigération et climatisation; Ajusteurs/ajusteuses de machines; Constructeurs/constructrices et mécaniciens/mécaniciennes d'ascenseurs, 7314/7315 – Réparateurs/réparatrices de wagons; Mécaniciens/mécaniciennes et contrôleurs/contrôleuses d'aéronefs, 7441 – Travailleurs d'installation, d'entretien et de réparation d'équipement résidentiel et commercial, 7511 – Conducteurs/conductrices de camions de transport
Ressources naturelles, agriculture et production connexe	8252/8255 – Entrepreneurs/entrepreneuses de services agricoles, surveillants/surveillantes d'exploitations agricoles et ouvriers spécialisés/ouvrières spécialisées dans l'élevage; Entrepreneurs/entrepreneuses et superviseurs/superviseuses des services de l'aménagement, 8431 – Ouvriers/ouvrières agricoles, 8432 – Ouvriers/ouvrières de pépinières et de serres, 8611/8613/8616 – Manœuvres à la récolte; Manœuvres de l'aquaculture et de la mariculture; Manœuvres de l'exploitation forestière.
Fabrication et services d'utilité publique	9462 – Bouchers industriels/bouchères industrielles, dépeceurs-découpeurs/dépeceuses-découpeuses de viande, préparateurs/préparatrices de volaille et personnel assimilé, 9521/9522/9526 – Monteurs/monteeses d'aéronefs et contrôleurs/contrôleuses de montage d'aéronefs; Assembleurs/assembleuses, contrôleurs/contrôleuses et vérificateurs/vérificatrices de véhicules automobiles; Monteurs/monteeses et contrôleurs/contrôleuses de matériel mécanique, 9617/9618 – Manœuvres dans la transformation des aliments et des boissons; Manœuvres dans la transformation du poisson et des fruits de mer.

Source: EDSC, projections 2022 du SPPC; noir : professions qui affichaient déjà des signes de pénurie sur la période 2019-2021 ; bleu : nouvelle situation de pénurie sur la période 2022-2031



Ce tableau présente la liste des regroupements professionnels qui devraient être en situation de pénurie au cours de la période 2022-2031. Les regroupements professionnels en noir sont ceux qui ont été identifiés comme étant confrontés à des pénuries au cours des dernières années (2019-2021), tandis que ceux en bleu sont des regroupements pour lesquels de nouvelles pénuries sont attendues.

Liste détaillée des professions qui devraient être en surplus (2022-2031)

Genre de compétences	Groupes professionnels avec leur code de CNP
Affaires, finance et administration	1226 - Planificateurs/planificatrices de congrès et d'événements, 1422/1423- Commis à la saisie de données; Opérateurs/opératrices d'équipement d'édition et personnel assimilé, 1451/1452/1454 - Commis de bibliothèque, de correspondance et autres commis, 1513 – Messagers/messagères et distributeurs/distributrices porte-à-porte.
Sciences naturelles et appliquées et domaines apparentés	2251/2252/2253/2254/2255 – Travailleurs techniques en architecture, en dessin, en arpentage, en géomatique et en météorologie
Arts, culture, sports et loisirs	5211/5212 - Travailleurs techniques des bibliothèques, des archives publiques, des musées et des galeries d'art
Vente et services	6521 - Conseillers/conseillères en voyages , 6621 - Préposés/préposées de stations-service.

Source: EDSC, projections 2022 du SPPC, **noir** : professions qui affichaient déjà des signes de surplus sur la période 2019-2021 ; **bleu** : nouvelle situation de surplus sur la période 2022-2031



18

D'autre part, ce tableau présente la liste des regroupements professionnels qui devraient être en situation de surplus au cours de la période 2022-2031. Les regroupements professionnels en noir sont ceux qui ont été identifiés comme étant en situation de surplus au cours des dernières années (2019-2021), tandis que ceux en bleu sont les regroupements pour lesquels de nouveaux surplus sont attendus.

Dimension des compétences



À l'aide de la banque de données américaines O*NET et d'une concordance entre leur classification professionnelle standard (SOC) et la CNP, le SPPC cartographie les compétences requises dans chacun des 293 groupes professionnels.

Le tableau suivant présente les 10 principales compétences ayant la plus grande différence de pointage entre les professions qui devraient être en situation de pénurie et de surplus sur la période 2022-2031. Il ne s'agit pas d'une mesure projetée des compétences les plus recherchées sur le marché du travail. Il s'agit plutôt de fournir de l'informations supplémentaires sur la différence entre les groupes professionnels qui devraient être confrontés à des conditions de pénurie ou de surplus au cours de la période de projection.

Les 10 compétences avec la plus grande différence en terme d'importance entre les professions qui devraient être en pénurie et en surplus, 2022-2031

	EN PÉNURIE	EN SURPLUS	ENSEMBLE DES PROFESSIONS
Science	31,5	9,8	18,2
Analyse des opérations	31,7	18,2	26,1
Dépannage	28,4	16,8	23,2
Suivi de fonctionnement	38,7	28,2	34,7
Analyse du contrôle de la qualité	37,3	27,0	32,8
Stratégies d'apprentissage	45,1	35,6	41,3
Évaluation des systèmes	42,4	33,2	38,1
Apprentissage actif	51,1	42,9	47,2
Instruire	46,5	38,4	42,7
Gestion des ressources humaines	42,0	34,0	40,3

Source: EDCC, projections 2022 du SPPC, utilisant O*NET (estimations des auteurs).



20

Le tableau montre que les différences les plus importantes se situent parmi les compétences acquises (et requises) avec des niveaux de spécialisation et d'éducation plus élevés. Par exemple, il montre que la science, l'analyse des opérations et le dépannage sont les compétences qui présentent la plus grande différence entre les deux groupes de professions. En effet, étant donné que la liste des professions susceptibles de faire face à des conditions de pénurie est largement concentrée dans la santé, ainsi que dans les activités liées aux sciences naturelles et appliquées, qui sont des professions nécessitant généralement des études postsecondaires, ce groupe de professions a tendance à obtenir un pointage relativement élevé pour ces compétences. En comparaison, la liste des groupes professionnels qui devraient être en situation de surplus est concentrée dans le travail de bureau et parmi les professions qui exigent généralement des niveaux de scolarité moins élevés, ainsi que des activités et des compétences moins complexes, même lorsqu'on les compare à la moyenne de l'ensemble des professions.

Les compétences présentant les différences les plus faibles entre les deux groupes sont celles qui sont les plus courantes et qui sont relativement transférables d'une profession à l'autre. Par exemple, la plupart des professions exigent un niveau comparable d'apprentissage actif et d'instruction, qu'elles soient classées comme devant être en situation de pénurie ou de surplus. En effet, leurs niveaux de compétences sont relativement plus proches de la moyenne de l'ensemble des professions.

Bien que les projections par profession ne peuvent être développées par genre, certains messages généraux peuvent être tirés des résultats.

Il y avait 39 professions où au moins 80 % des travailleurs étaient des femmes en 2021

L'emploi dans ces 39 professions représentait environ 18 % de l'emploi total en 2021.

On anticipe que 11 (28,2 %) de ces 39 professions feront face à des conditions de pénurie de main-d'œuvre.

- Ces professions représentent environ 27,6 % de l'emploi total des professions qui devraient être en pénurie.
- 9 de ces professions sont des professions hautement qualifiées, reliées au secteur de la santé.

On anticipe que seulement 1 (2,6 %) de ces 39 professions fera face à des conditions de surplus de main-d'œuvre.

- Cette profession représente environ 4 % de l'emploi total des professions qui devraient être en surplus.
- Cette profession est « Conseillers/conseillères en voyages ».

Il y avait 92 professions où au moins 80 % des travailleurs étaient des hommes en 2021

L'emploi dans ces 92 professions représentait environ 24 % de l'emploi total en 2021.

On anticipe que 18 (19,6 %) de ces 92 professions feront face à des conditions de pénurie de main-d'œuvre.

- Ces professions représentent environ 40,7 % de l'emploi total des professions qui devraient être en pénurie.
- 15 de ces professions sont hautement qualifiées
- La plupart sont reliées aux STIM¹ et au secteur des métiers, transport et machinerie.

Aucune des professions qui devraient faire face à des conditions de surplus n'est à prédominance masculine.

Sources: Estimés d'EDSC (basées sur des données de Statistique Canada) et projections 2022 du SPPC.

1: STIM: Science, technologie, ingénierie et mathématiques.



Bien que les projections par profession ne peuvent être développées par genre, certains messages généraux peuvent être tirés des résultats. Par exemple :

- En 2021, les femmes représentaient plus de 80 % de l'emploi dans 11 des 56 professions pour lesquelles on anticipe une pénurie de main-d'œuvre. D'autre part, les hommes représentaient plus de 80 % de l'emploi dans 18 de ces professions.
- Bien que certaines professions reliées aux STIM (science, technologie, ingénierie et mathématiques) devraient faire face à des pénuries de main-d'œuvre, toutes ces professions étaient caractérisées par une forte proportion de travailleurs masculins en 2021.